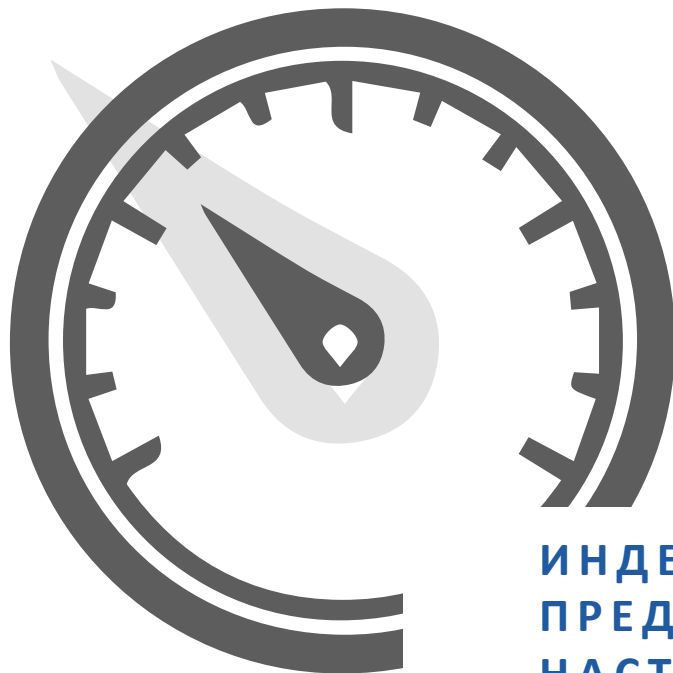




УПОЛНОМОЧЕННЫЙ ПРИ ПРЕЗИДЕНТЕ  
РОССИЙСКОЙ ФЕДЕРАЦИИ  
ПО ЗАЩИТЕ ПРАВ ПРЕДПРИНИМАТЕЛЕЙ

ОБЩЕРОССИЙСКАЯ **ДЕЛОВАЯ**  
ОБЩЕСТВЕННАЯ **РОССИЯ**  
ОРГАНИЗАЦИЯ **Д**



## ИНДЕКС ПРЕДПРИНИМАТЕЛЬСКИХ НАСТРОЕНИЙ

Ежеквартально:  
Промышленность/ Строительство/  
Розничная торговля/ Сфера услуг

Ежемесячно:  
Промышленность

[ombudsmanbiz.ru](http://ombudsmanbiz.ru)  
[deloros.ru](http://deloros.ru)

Федеральный Барометр  
предпринимательских  
настроений

<b>Февраль 2015:</b> Промышленное производство. Крупные и средние предприятия	-6.0
<b>4 квартал 2014:</b> Промышленное производство	-4.0
Строительство	-6.0
Розничная торговля	+1.0
Сфера услуг	-4.0



В исследовании за февраль 2015 года использованы результаты опроса руководителей более 5,5 тыс. крупных и средних промышленных предприятий различных видов экономической деятельности (группы С, D, E по ОКВЭД) в 80 субъектах РФ, проведенного Федеральной службой государственной статистики.



К средним компаниям отнесены предприятия с численностью сотрудников от 101 до 250 человек. К крупным компаниям – предприятия с численностью занятых свыше 250 человек.



Выборка репрезентативна в целом по видам деятельности, различным группам предприятий по численности занятых, формам собственности, видам реализуемой продукции, а также по регионам.



Индекс предпринимательской уверенности в промышленности рассчитывается как среднее арифметическое значение балансов по фактически сложившимся уровням спроса и запасам готовой продукции (с обратным знаком) и ожидаемой тенденции выпуска продукции; в процентах.



Проведена сезонная корректировка временных рядов показателей деятельности всех организаций исследуемых видов деятельности.

## ОСНОВНЫЕ ВЫВОДЫ



В феврале 2015 года, после краткосрочного незначительного улучшения ситуации, произошло сокращение выпуска, спроса на продукцию и ухудшение оценки экономической ситуации в организациях.

Наряду с этим продолжилось вялотекущее сокращение численности занятых в промышленности и дальнейшее ухудшение финансового состояния предприятий.

Самые серьезные негативные изменения, по мнению респондентов, ожидаются по показателю «цена на продукцию»: прогнозы увеличения цен реализации - худшие за весь посткризисный период, начиная с 2009 года.



Главные проблемы, сопровождавшие в последнее время функционирование отрасли, - ухудшение финансовой ситуации у большинства экономических агентов и растущая неопределенность в оценке экономической ситуации.

Эти лимитирующие факторы замедляют инвестиционную активность частного промышленного бизнеса. Боязнь делать инвестиции, которые могут не завершиться реализованным проектом из-за инфляционных, курсовых и других рисков, заставляют многих предпринимателей «жить сегодняшним днем», не задумываясь над стратегической перспективой своих предприятий.



В результате заметного ухудшения ожиданий респондентов в части производственной ситуации сезонно откорректированный индекс предпринимательской уверенности уменьшился по сравнению с январем 2015 года на 1 п.п. и составил (-6%).

Наиболее заметно (на 2 п.п.) снизился с февраля 2015 года индекс предпринимательской уверенности в добывающих производствах.



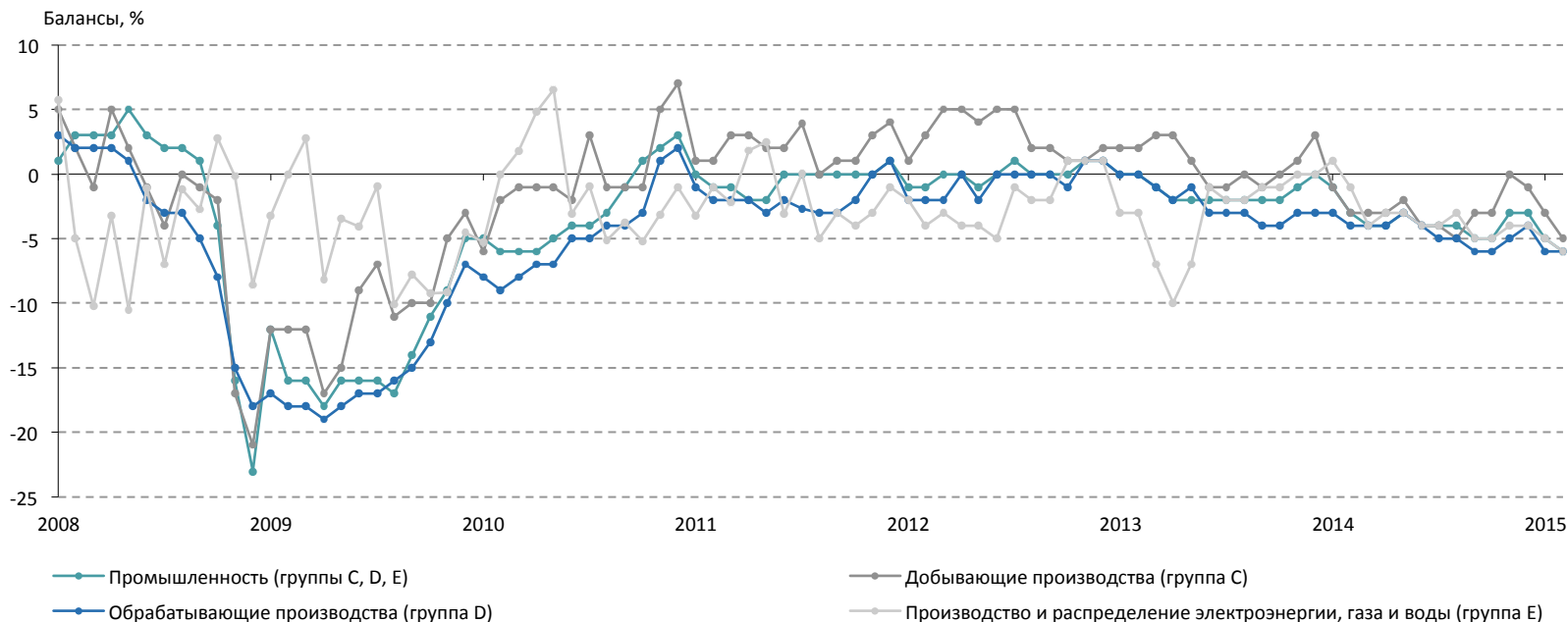
Наиболее пессимистично оценивают перспективы своих компаний представители крупного и среднего бизнеса в текстильном и швейном, а также целлюлозно-бумажном производстве (-13%).

Наиболее резкое ухудшение по отношению к предшествующему периоду наблюдалось в производстве транспортных средств: снижение значения индекса предпринимательской уверенности составило 6 п.п. (с -4 до -10%).

Незначительное улучшение наблюдалось в феврале в производстве электрооборудования, текстильном и швейном, а также химическом производствах: рост в подотраслях составил 2 п.п.



### ДИНАМИКА ИНДЕКСА ПРЕДПРИНИМАТЕЛЬСКОЙ УВЕРЕННОСТИ В КРУПНЫХ И СРЕДНИХ ОРГАНИЗАЦИЯХ ПРОМЫШЛЕННОСТИ

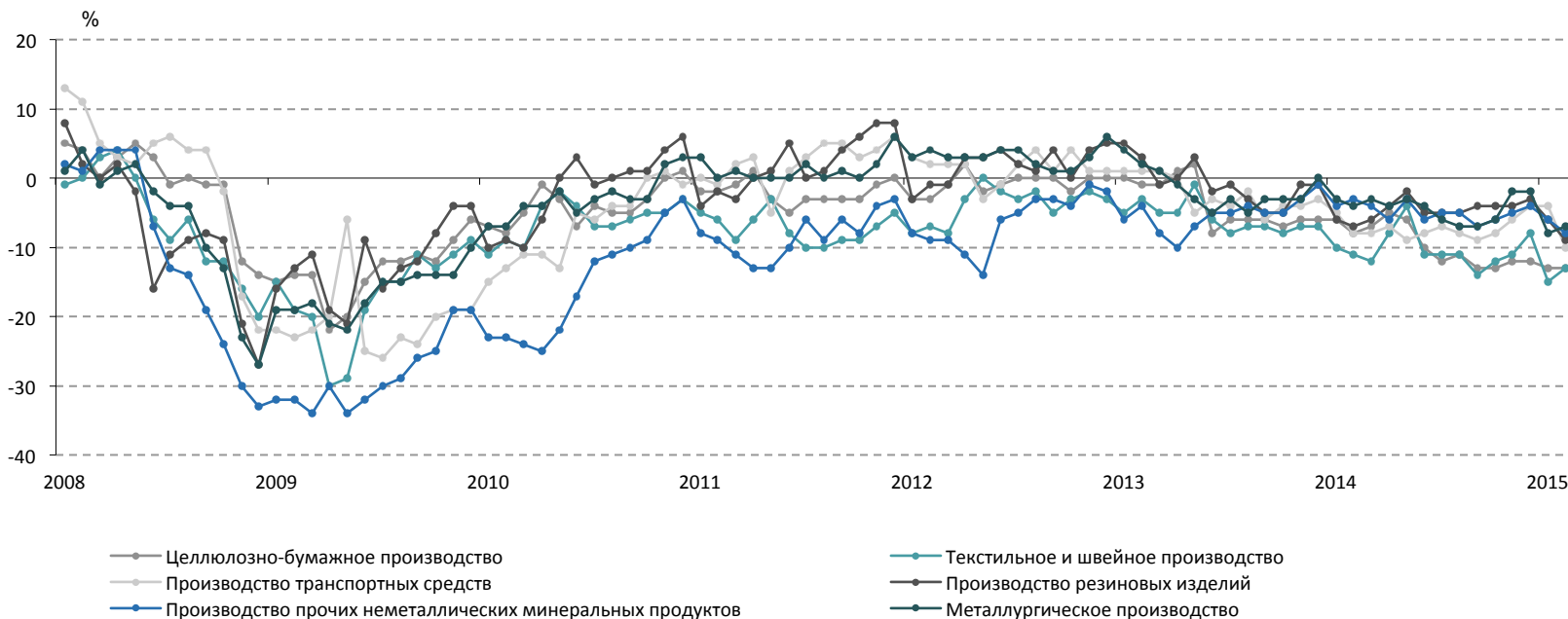


Индекс предпринимательской уверенности (ИПУ) в крупных и средних организациях всех секторов промышленности в феврале 2015 года сохранил свое отрицательное значение, снизившись по отношению к январю по группе E на 1 п.п., по группе C – на 2 п.п. Индекс предпринимательской уверенности в обрабатывающих производствах (группа D) по отношению к предыдущему месяцу не изменился и составил (-6 п.п.). Стагнация в отрасли продолжилась.

	фев.08	фев.09	фев.10	фев.11	фев.12	фев.13	фев.14	январь.15	фев.15	изменение (фев.15 к январь.15)
Промышленность, всего	3	-16	-6	-1	-1	0	-3	-5	-6	-1
Добывающие производства (группа C)	2	-12	-2	1	3	2	-3	-3	-5	-2
Обработывающие производства (группа D)	2	-18	-9	-2	-2	0	-4	-6	-6	0
Производство и распределение электроэнергии, газа и воды (группа E)	-5	0	0	-1	-4	-3	-1	-5	-6	-1



ДИНАМИКА ИНДЕКСА ПРЕДПРИНИМАТЕЛЬСКОЙ УВЕРЕННОСТИ  
В ОБРАБАТЫВАЮЩИХ ПРОИЗВОДСТВАХ [1]

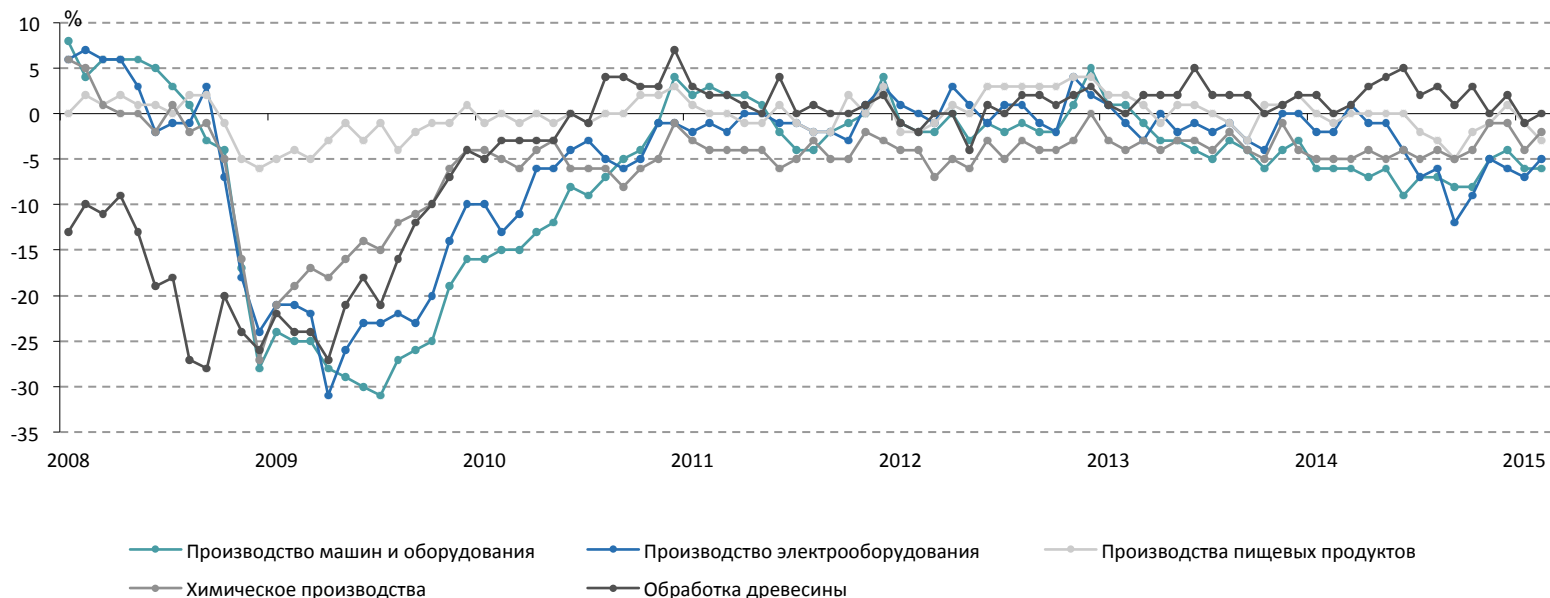


Согласно значениям ИПУ в феврале 2015 г., наиболее пессимистично оценивают свои перспективы представители крупного и среднего бизнеса в текстильном и швейном (-13%), а также целлюлозно-бумажном производстве (-13%). Наиболее резкое ухудшение по отношению к предшествующему периоду наблюдалось в производстве транспортных средств: снижение значения ИПУ составило 6 п.п. Незначительное улучшение наблюдалось в текстильном и швейном, а также металлургическом производствах: рост составил 2 и 1 п.п.

	фев.08	фев.09	фев.10	фев.11	фев.12	фев.13	фев.14	январь.15	фев.15	изменение (фев. 15 к январю.15)
Целлюлозно-бумажное производство	4	-14	-8	-2	-3	-1	-8	-13	-13	0
Текстильное и швейное производство	0	-19	-9	-6	-7	-3	-11	-15	-13	2
Производство транспортных средств	11	-23	-13	-1	2	1	-8	-4	-10	-6
Производство резиновых изделий	2	-13	-9	-2	-1	3	-7	-6	-9	-3
Производство прочих неметаллических минеральных продуктов	1	-32	-23	-9	-9	-4	-3	-6	-8	-2
Металлургическое производство	4	-19	-7	0	4	2	-4	-8	-7	1



ДИНАМИКА ИНДЕКСА ПРЕДПРИНИМАТЕЛЬСКОЙ УВЕРЕННОСТИ  
В ОБРАБАТЫВАЮЩИХ ПРОИЗВОДСТВАХ [2]

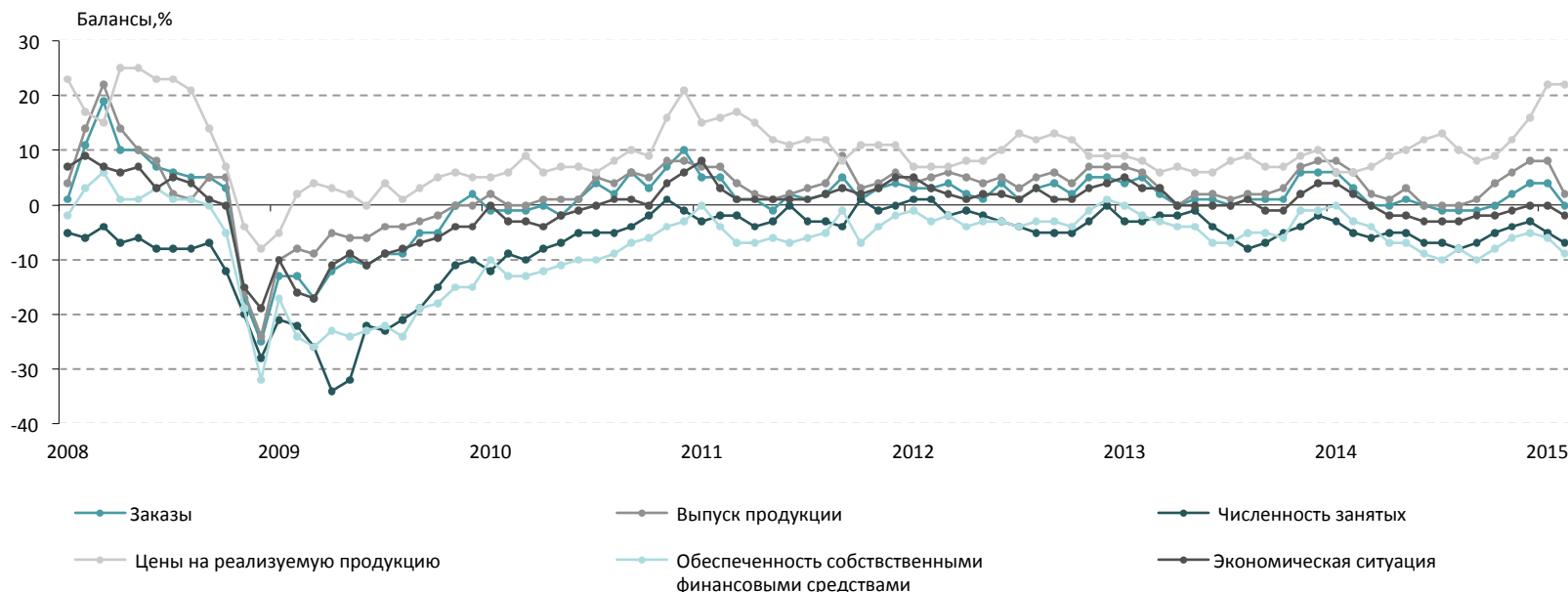


Относительно оптимистично оценивают в феврале 2015 г. перспективы своих предприятий представители крупного и среднего бизнеса в обработке древесины (0%). В анализируемом периоде произошло снижение значения индекса предпринимательской уверенности в производстве пищевых продуктов по отношению к январю, которое составило 2 п.п. Индекс предпринимательской уверенности в производстве электрооборудования и химическом производстве увеличился в феврале на 2 п.п., в обработке древесины – на 1 п.п.

	фев.08	фев.09	фев.10	фев.11	фев.12	фев.13	фев.14	январь.15	фев.15	изменение (фев. 15 к январю.15)
Производство машин и оборудования	4	-25	-15	3	-2	1	-6	-6	-6	0
Производство электрооборудования	7	-21	-13	-1	0	-1	-2	-7	-5	2
Производства пищевых продуктов	2	-4	0	0	-2	2	-1	-1	-3	-2
Химическое производства	5	-19	-5	-4	-4	-4	-5	-4	-2	2
Обработка древесины	-10	-24	-3	2	-2	0	0	-1	0	1



ОСНОВНЫЕ ПОКАЗАТЕЛИ ПРОМЫШЛЕННОГО ПРОИЗВОДСТВА  
КРУПНЫХ И СРЕДНИХ ОРГАНИЗАЦИЙ

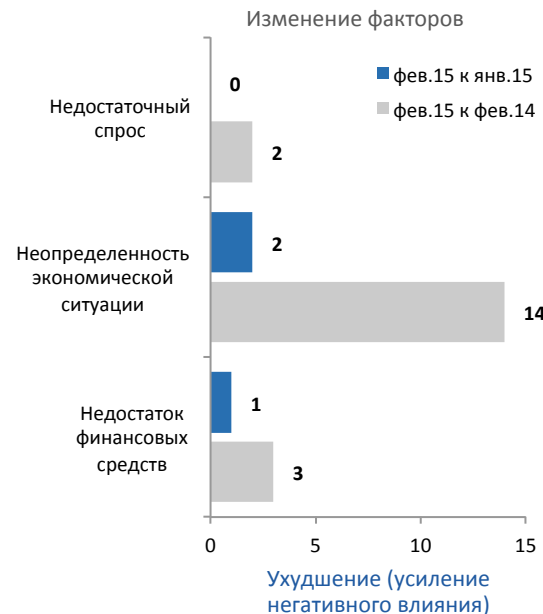
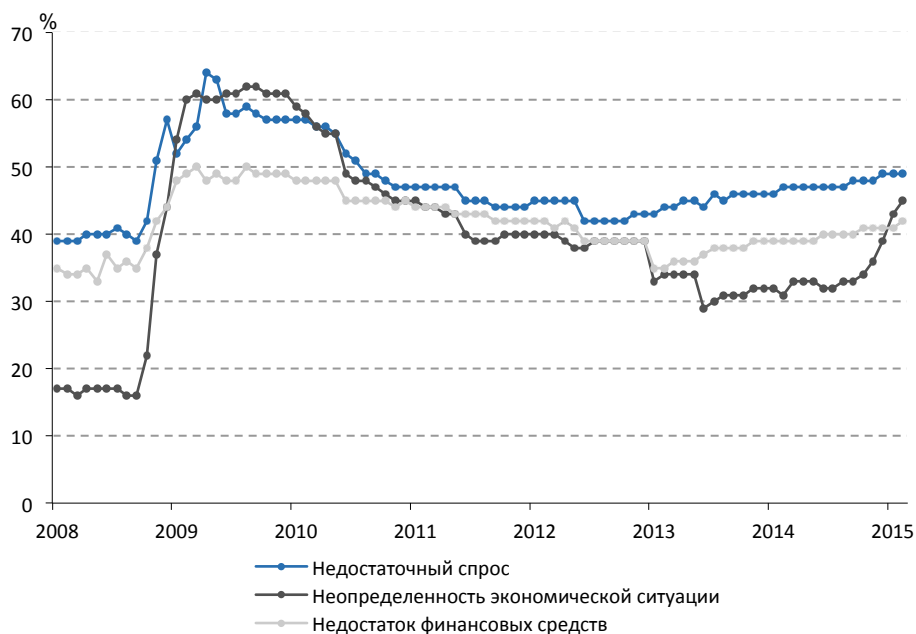


Наблюдавшийся на протяжении последних четырех месяцев небольшой рост выпуска, спроса и оценки экономической ситуации в организациях в феврале 2015 г. сменился спадом: значения показателей по отношению к предшествующему периоду уменьшились на 4, 6 и 2 п.п. соответственно. Наряду с этим продолжилось сокращение численности занятых и снижение обеспеченности собственными финансовыми средствами (-2 п.п. и -3 п.п.). Рост цен на реализуемую продукцию в феврале замедлился.

	фев.08	фев.09	фев.10	фев.11	фев.12	фев.13	фев.14	январь.15	фев.15	изменение (фев. 15 к январю.15)
Заказы	11	-13	-1	5	3	5	3	4	<b>0</b>	-4
Выпуск продукции	14	-8	0	7	5	6	6	8	<b>2</b>	-6
Численность занятых	-6	-22	-9	-2	1	-3	-5	-5	<b>-7</b>	-2
Цены на реализуемую продукцию	17	2	6	16	7	8	6	22	<b>22</b>	0
Обеспеченность собственными финансовыми средствами	3	-24	-13	-4	-3	-2	-3	-6	<b>-9</b>	-3
Экономическая ситуация	9	-16	-3	3	3	3	2	0	<b>-2</b>	-2



ФАКТОРЫ, ОГРАНИЧИВАЮЩИЕ РАЗВИТИЕ  
КРУПНЫХ И СРЕДНИХ ПРОМЫШЛЕННЫХ ОРГАНИЗАЦИЙ [1]



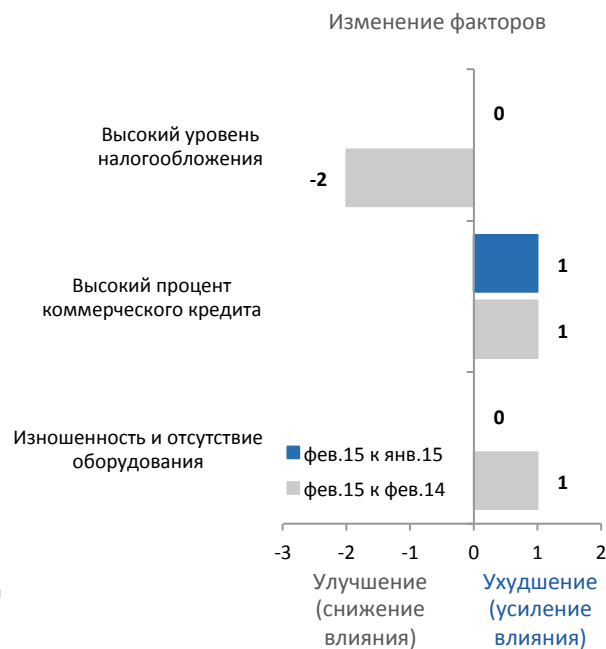
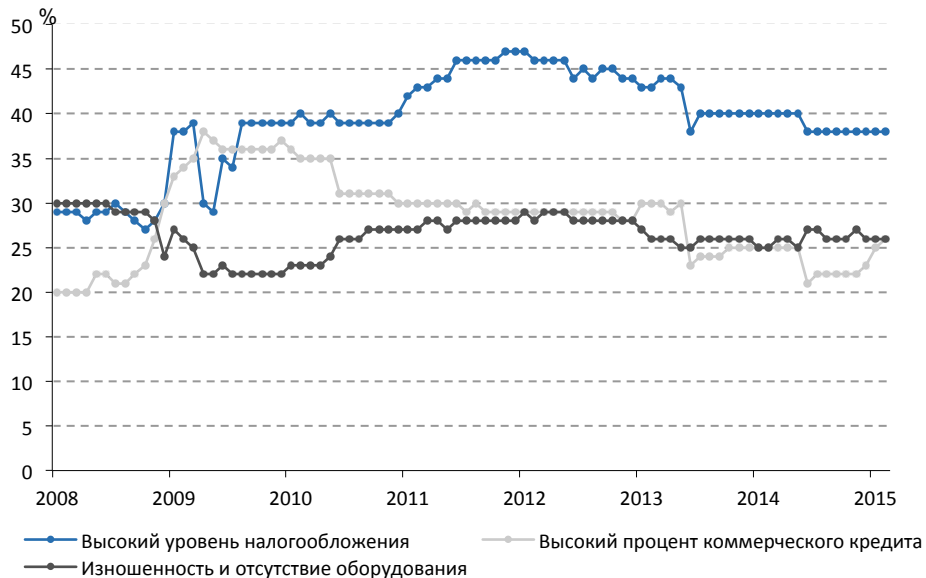
В течение 2014 года негативное влияние фактора «неопределенность экономической ситуации» на промышленные предприятия заметно усилилось, увеличившись в феврале 2015 г. по сравнению с соответствующим периодом 2014 г. на 14 п.п. (с 31 до 45 п.п.). Рост влияния факторов «недостаточный спрос» и «недостаток финансовых средств» по отношению к февралю 2014 г. составил 2 и 3 п.п. соответственно.

	фев.08	фев.09	фев.10	фев.11	фев.12	фев.13	фев.14	январь.15	фев.15	изменение (фев. 15 к январь.15)
Недостаточный спрос	39	54	57	47	45	44	47	49	49	0
Неопределенность экономической ситуации	17	60	58	44	40	34	31	43	45	2
Недостаток финансовых средств	34	49	48	44	42	35	39	41	42	1





ФАКТОРЫ, ОГРАНИЧИВАЮЩИЕ РАЗВИТИЕ  
КРУПНЫХ И СРЕДНИХ ПРОМЫШЛЕННЫХ ОРГАНИЗАЦИЙ [2]

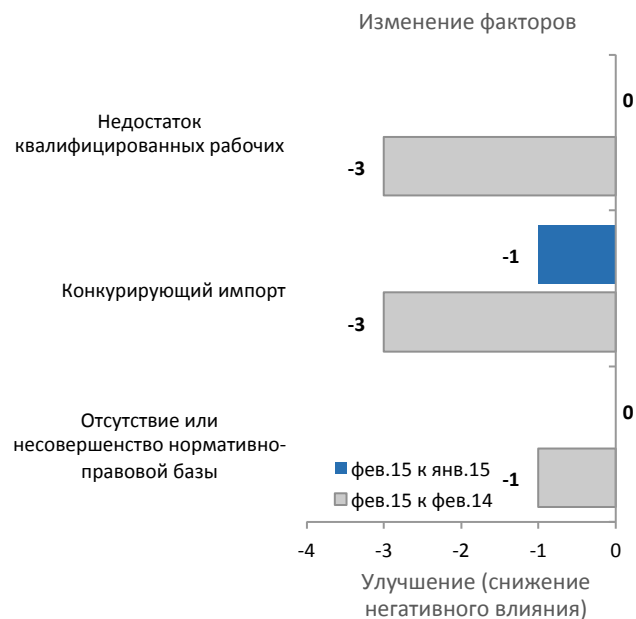
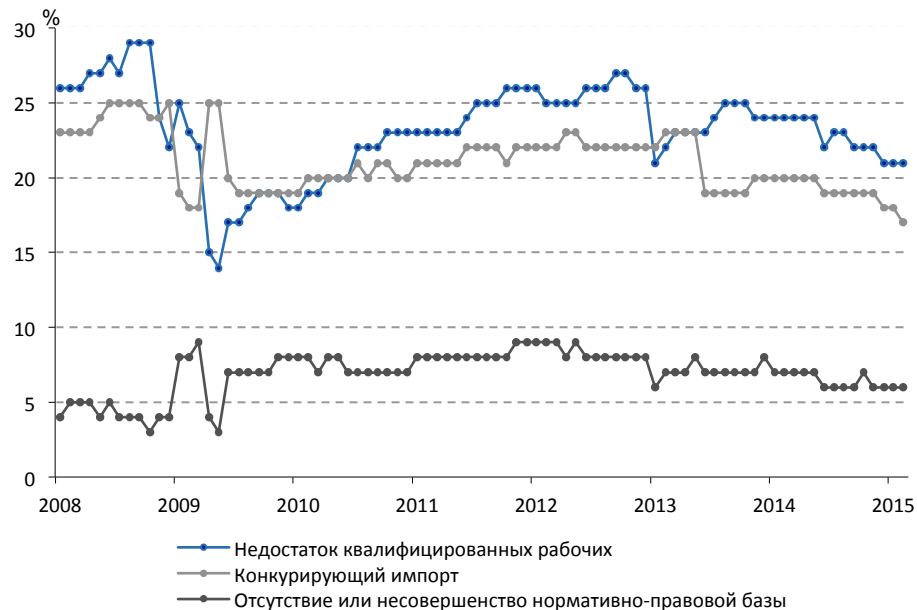


Наметившаяся в течение последнего времени синхронность динамики факторов «высокий уровень налогообложения» и «высокий процент коммерческого кредита» была нарушена: негативное влияние высоких процентных ставок, после снижения в июне 2014 г. на 4 п.п., в течение последних трех месяцев усилилось, вернувшись на уровень второй половины 2013 г. (26 п.п.). Влияние изношенности и отсутствия оборудования на развитие промышленных предприятий на протяжении последних двух лет остается практически неизменным.

	фев.08	фев.09	фев.10	фев.11	фев.12	фев.13	фев.14	янв.15	фев.15	Изменение (фев.15 к янв.15)
Высокий уровень налогообложения	29	38	40	43	46	43	40	38	<b>38</b>	0
Высокий процент коммерческого кредита	20	34	35	30	29	30	25	25	<b>26</b>	1
Изношенность и отсутствие оборудования	30	26	23	27	28	26	25	26	<b>26</b>	0



ФАКТОРЫ, ОГРАНИЧИВАЮЩИЕ РАЗВИТИЕ  
КРУПНЫХ И СРЕДНИХ ПРОМЫШЛЕННЫХ ОРГАНИЗАЦИЙ [3]



Наименее значимые с точки зрения негативного влияния на развитие промышленных предприятий факторы – недостаток квалифицированных рабочих, конкурирующий импорт и несовершенство нормативно-правовой базы – на протяжении 2014 года продолжали сокращаться. В феврале 2015 г. значение фактора «конкурирующий импорт» по отношению к предыдущему месяцу уменьшилось на 1 п.п., влияние двух других факторов осталось неизменным.

	фев.08	фев.09	фев.10	фев.11	фев.12	фев.13	фев.14	январь.15	фев.15	изменение (фев. 15 к январю.15)
Недостаток квалифицированных рабочих	26	23	19	23	25	22	24	21	21	0
Конкурирующий импорт	23	18	20	21	22	23	20	18	17	-1
Отсутствие или несовершенство нормативно-правовой базы	5	8	8	8	9	7	7	6	6	0



Исследование проводится методом конъюнктурного опроса руководителей предприятий.

Субъекты малого предпринимательства: 10 тыс. субъектов более чем из 80 регионов Российской Федерации.

- Промышленность (С, D, E по ОКВЭД) - около **2,5 тыс. руководителей предприятий.**
- Строительство - около **4,5 тыс. руководителей предприятий.**
- Розничная торговля - свыше **3,0 тыс. руководителей предприятий.**

**Малые компании - численность занятых от 16 до 100 человек.**

Субъекты крупного и среднего предпринимательства: 21 тыс. субъектов более чем из 80 регионов Российской Федерации.

- Промышленность (С, D, E по ОКВЭД) — более **6,5 тыс. руководителей предприятий;**
- Строительство - более **6,5 тыс. единиц руководителей предприятий;**
- Розничная торговля - свыше **4,0 тыс. руководителей предприятий;**
- Сфера услуг - **5,5 тыс. руководителей предприятий.**

**Средние компании - численность сотрудников от 101 до 250 человек.**

**Крупные предприятия - численность занятых свыше 250 человек**



**Ежемесячно:**

Крупные и средние предприятия:  
Промышленность



**Ежеквартально:**

Крупные, средние и малые предприятия:  
Промышленность, строительство,  
розничная торговля, сфера услуг



**В исследовании за 4 квартал 2014 года использованы результаты опроса руководителей около 31,0 тыс. крупных, средних и малых предприятий** промышленности (группы С, D, E по ОКВЭД), строительства (группа F по ОКВЭД), розничной торговли (подгруппа G52 по ОКВЭД) и сферы услуг в 80 субъектах РФ, проведенного Федеральной службой государственной статистики.



**Выборка репрезентативна в целом по видам деятельности,** различным группам предприятий по численности занятых, формам собственности, видам реализуемой продукции, а также по регионам.



**Проведена сезонная корректировка временных рядов** показателей деятельности всех организаций исследуемых видов деятельности.



**К малым компаниям отнесены предприятия с численностью сотрудников** от 16 до 100 человек, к средним - от 101 до 250 человек. **К крупным компаниям** – предприятия с численностью занятых свыше 250 человек.



**Индекс предпринимательской уверенности в промышленности рассчитывается** как среднее арифметическое значение балансов по фактически сложившимся уровням спроса и запасам готовой продукции (с обратным знаком) и ожидаемой тенденции выпуска продукции (в процентах).



**Индекс предпринимательской уверенности в строительстве рассчитывается как среднее арифметическое значение** сезонно

скорректированных балансов оценок фактического состояния портфеля заказов и ожидаемого в ближайшие 3–4 месяца изменения численности занятых в организациях (в процентах).



**Индекс предпринимательской уверенности в розничной торговле рассчитывается** как среднее арифметическое балансов оценок уровня складских запасов (с обратным знаком), изменения экономического положения в текущем периоде по сравнению с предыдущим и ожидаемого изменения экономического положения в следующем периоде (в процентах).

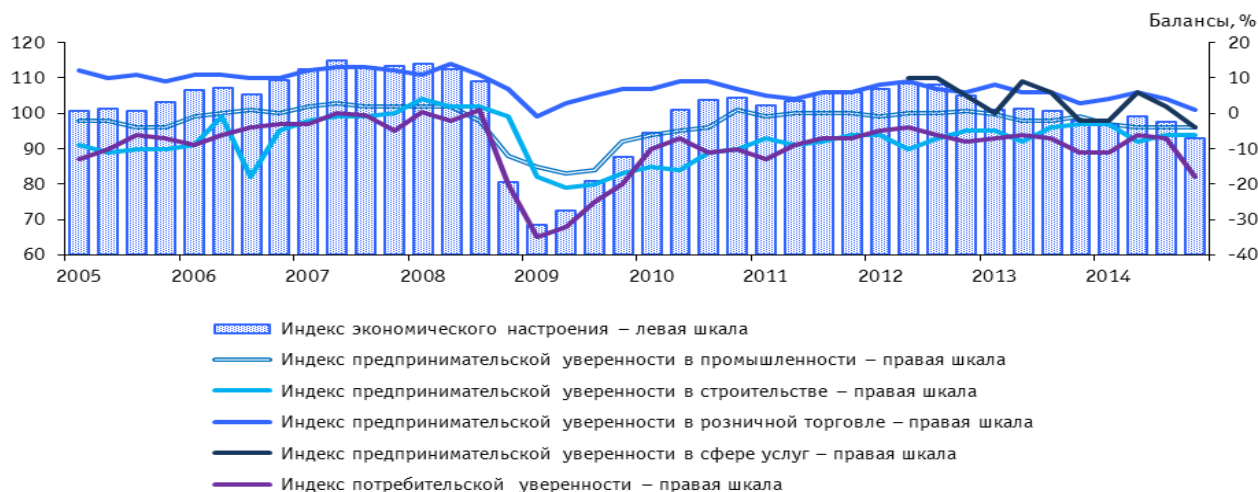


**Индекс предпринимательской уверенности в сфере услуг рассчитывается** как среднее арифметическое значение балансов оценок изменения спроса на услуги и экономического положения организаций в текущем квартале по сравнению с предыдущим кварталом, а также ожидаемого изменения спроса на услуги в следующем квартале (в процентах).



## ИНДЕКС ПРЕДПРИНИМАТЕЛЬСКИХ НАСТРОЕНИЙ

### Индекс экономического настроения



Индекс экономического настроения снизился в 4 квартале 2014 г. на 4,5 пункта до рекордно низкой за последние пять лет величины 93,1. Экономические настроения предпринимателей и потребителей значительно ухудшились.

Промышленность: продолжение стагнации в отрасли. Индекс предпринимательской уверенности (ИПУ) в декабре 2014 г. сохранил значение предыдущего месяца (-3%).

Строительство: отрасль продолжает функционировать в зоне неблагоприятной конъюнктуры. ИПУ не изменился относительно предыдущего квартала, оставшись на отметке (-6%).

Розничная торговля: достаточно резкое ухудшение делового климата, особенно в продуктовом сегменте. ИПУ снизился на 3 п. п. до +1% – самого низкого значения за последние пять лет.

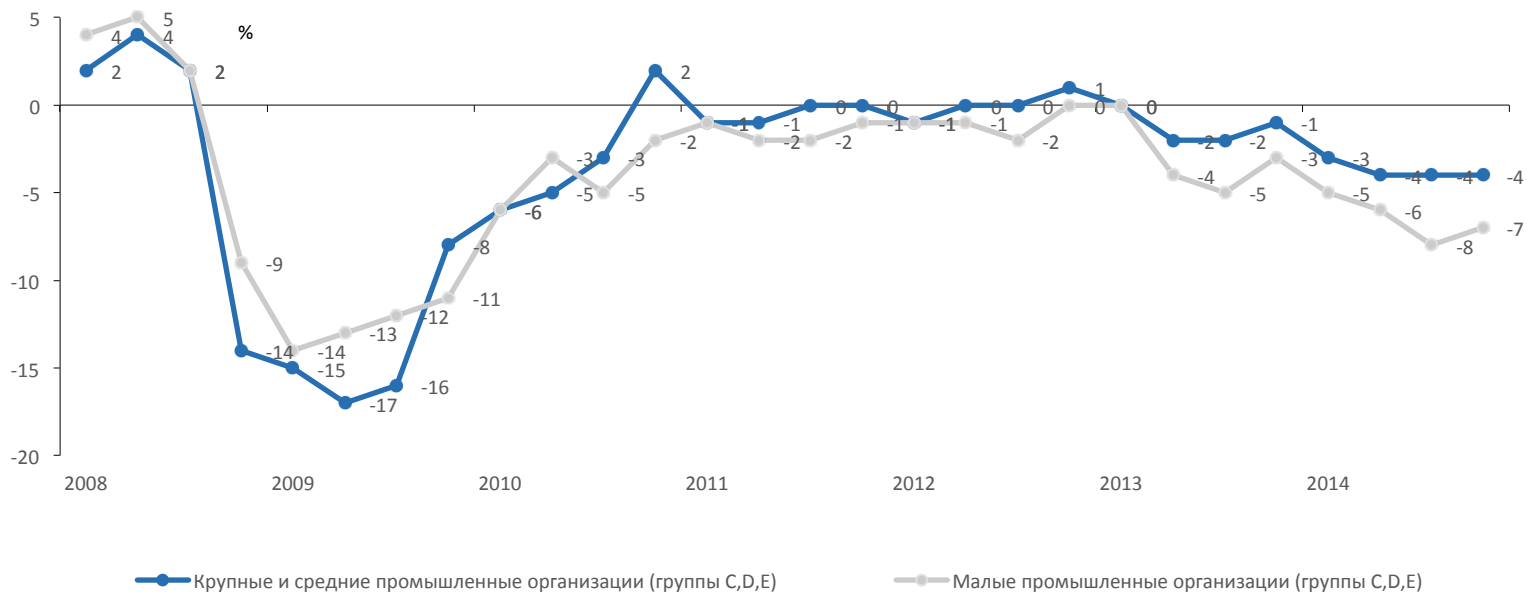
Сфера услуг: выраженное замедление деловой активности. ИПУ продолжил снижение и достиг минимального значения за три года проведения обследований (-4%).

Индекс потребительской уверенности: упал на 11 п. п. до самого низкого за последние пять лет значения (-18%); резкое ухудшение совокупных потребительских настроений населения.

По результатам 1 квартала 2015 года будет представлен Индекс предпринимательских настроений, при расчете которого не учитывается индекс потребительской уверенности.



ИНДЕКС ПРЕДПРИНИМАТЕЛЬСКОЙ УВЕРЕННОСТИ  
В КРУПНЫХ, СРЕДНИХ И МАЛЫХ ПРОМЫШЛЕННЫХ ОРГАНИЗАЦИЯХ



По итогам 4 квартала 2014 г. можно констатировать продолжение стагнационного развития отрасли:

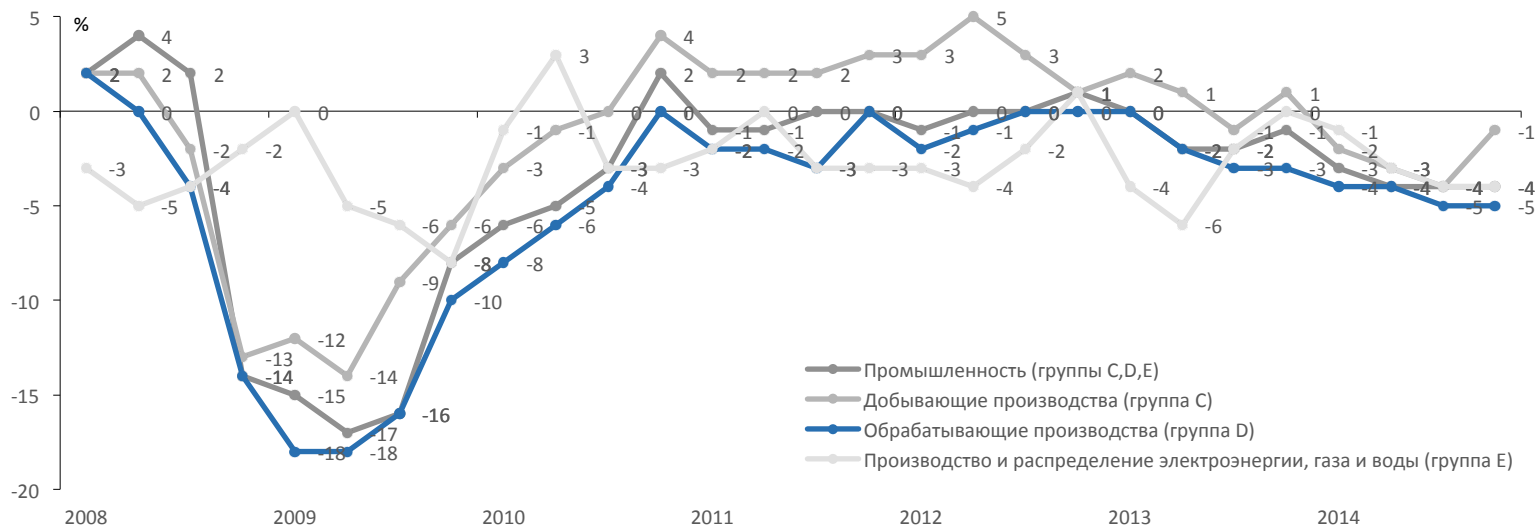
Индекс предпринимательской уверенности в крупных и средних промышленных организациях сохранил свое отрицательное значение на отметке (-4%).

Значение Индекса, характеризующее деловой климат в малых промышленных организациях, выросло относительно 3 квартала на 1 п.п., составив (-7%).

Использованы результаты опроса руководителей более 5,5 тыс. крупных и средних, а также 2,5 тыс. малых промышленных предприятий различных видов экономической деятельности в 80 субъектах РФ, проведенного Федеральной службой государственной статистики



ИНДЕКС ПРЕДПРИНИМАТЕЛЬСКОЙ УВЕРЕННОСТИ В КРУПНЫХ И СРЕДНИХ ПРОМЫШЛЕННЫХ ОРГАНИЗАЦИЯХ ПО ВИДАМ ЭКОНОМИЧЕСКОЙ ДЕЯТЕЛЬНОСТИ



ИПУ в крупных и средних промышленных организациях обрабатывающих производств по итогам 4 квартала 2014 г. сохранил свое отрицательное значение на отметке (-5%). Снижение ИПУ наблюдается в течение двух лет.

Значение ИПУ, характеризующее деловой климат в промышленных организациях добывающих производств, выросло относительно 3 квартала 2014 г. на 3 п.п., составив (-1%).

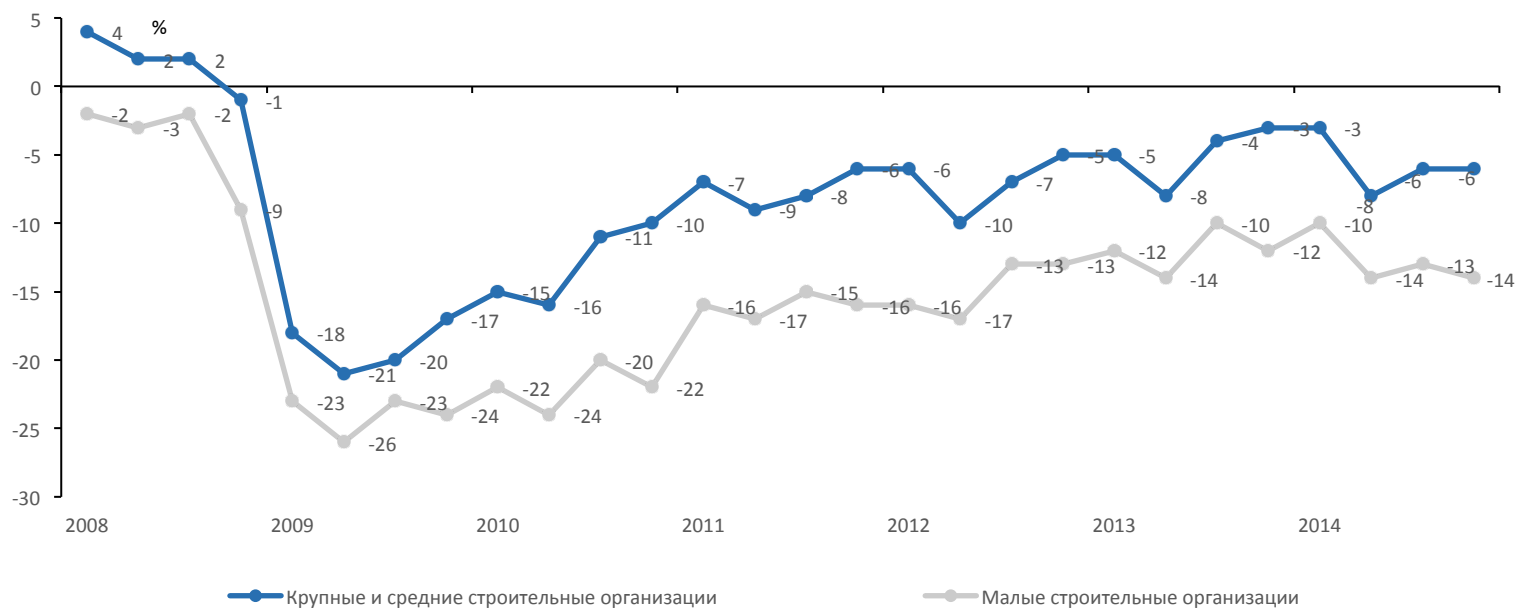
ИПУ в промышленных организациях, осуществляющих производство и распределение электроэнергии, газа и воды, на протяжении трех кварталов держится на уровне (-4%).

	2014	min 2009
Промышленность (C, D, E)	-4	-17
Добывающие производства C	-1	-14
Обрабатывающие производства D	-5	-18
Производство и распределение э/э, газа и воды	-4	-8

Использованы результаты опроса руководителей более 5,5 тыс. крупных и средних промышленных предприятий различных видов экономической деятельности в 80 субъектах РФ, проведенного Федеральной службой государственной статистики



## ИНДЕКС ПРЕДПРИНИМАТЕЛЬСКОЙ УВЕРЕННОСТИ В КРУПНЫХ, СРЕДНИХ И МАЛЫХ СТРОИТЕЛЬНЫХ ОРГАНИЗАЦИЯХ



### Отрасль продолжала функционировать в зоне неблагоприятной конъюнктуры.

Индекс предпринимательской уверенности (ИПУ), характеризующий настроения предпринимателей крупного и среднего строительного бизнеса, по отношению к 3 кварталу 2014 г. не изменился и составил **(-6%)**. Сокращение показателя по сравнению с 4 кварталом 2013 г. составило 3 п.п. Значение ИПУ в 4 квартале 2014 г. **(-6%)** значительно лучше, чем в период эпицентра кризиса в начале 2009 г. **(-21%)**, но хуже, чем в период пика роста отрасли в конце 2007 г. **+4%**.

ИПУ, характеризующий деловой климат в малых строительных организациях, свидетельствует о сохранении в отрасли серьезных проблем: значение ИПУ продолжило снижение и составило **(-14%)** против **(-13%)** в 3 квартале 2014 г.

Использованы результаты опроса руководителей более 6,5 тыс. крупных и средних, а также 4,5 тыс. малых строительных предприятий в 80 субъектах РФ, проведенного Федеральной службой государственной статистики





ИНДЕКС ПРЕДПРИНИМАТЕЛЬСКОЙ УВЕРЕННОСТИ  
В КРУПНЫХ, СРЕДНИХ И МАЛЫХ ОРГАНИЗАЦИЯХ РОЗНИЧНОЙ ТОРГОВЛИ

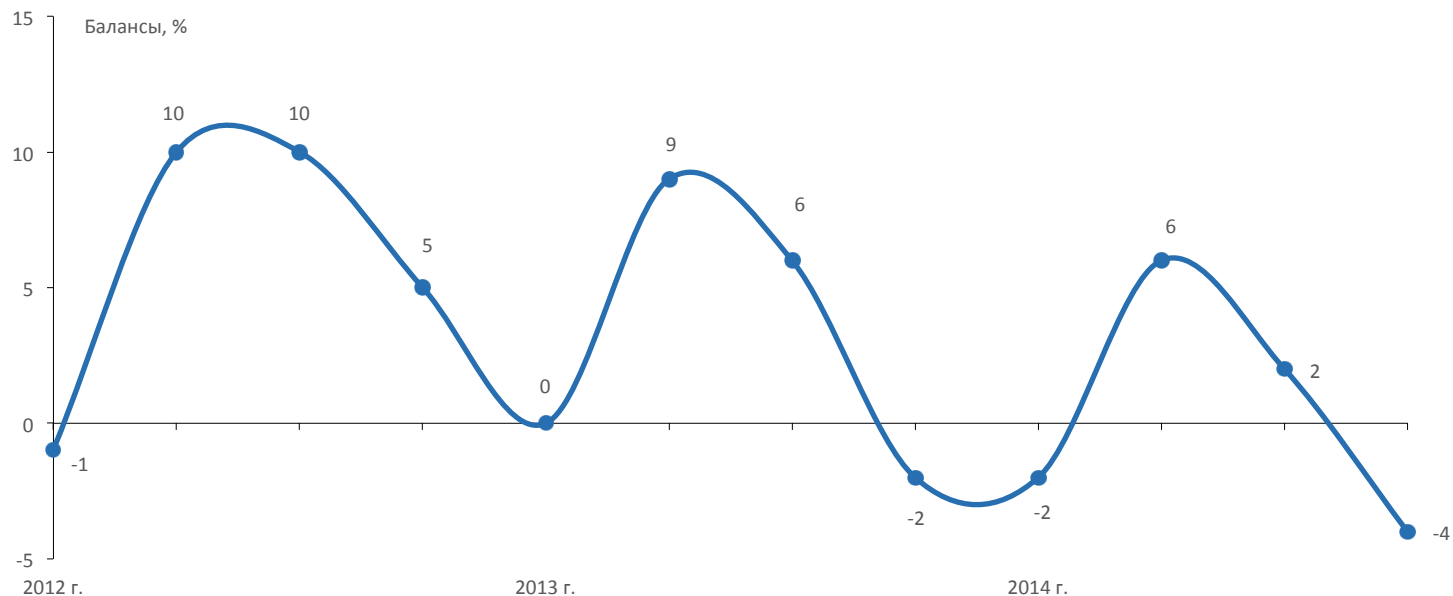


По итогам анализируемого периода можно констатировать достаточно резкое снижение деловой активности в отрасли. Несмотря на это, розничная торговля по-прежнему сохраняет статус одного из самых благополучных сегментов экономики.

Индекс предпринимательской уверенности (ИПУ), характеризующий настроения предпринимателей крупного и среднего бизнеса, снизился по сравнению с 3 кварталом 2014 г. на 3 п. п., сохранив положительное значение **+1%**.

Индекс предпринимательской уверенности, отражающий состояние делового климата в малых организациях розничной торговли снизился на 2 п.п. и составил **(-2%)**, что является наихудшим значением за весь период исследований и свидетельствует о заметном ухудшении экономического состояния данного сегмента экономики.

Использованы результаты опроса руководителей более 4,0 тыс. крупных и средних, а также 3,0 тыс. малых предприятий розничной торговли в 80 субъектах РФ, проведенного Федеральной службой государственной статистики.

ИНДЕКС ПРЕДПРИНИМАТЕЛЬСКОЙ УВЕРЕННОСТИ  
В КРУПНЫХ И СРЕДНИХ ОРГАНИЗАЦИЯХ СФЕРЫ УСЛУГ

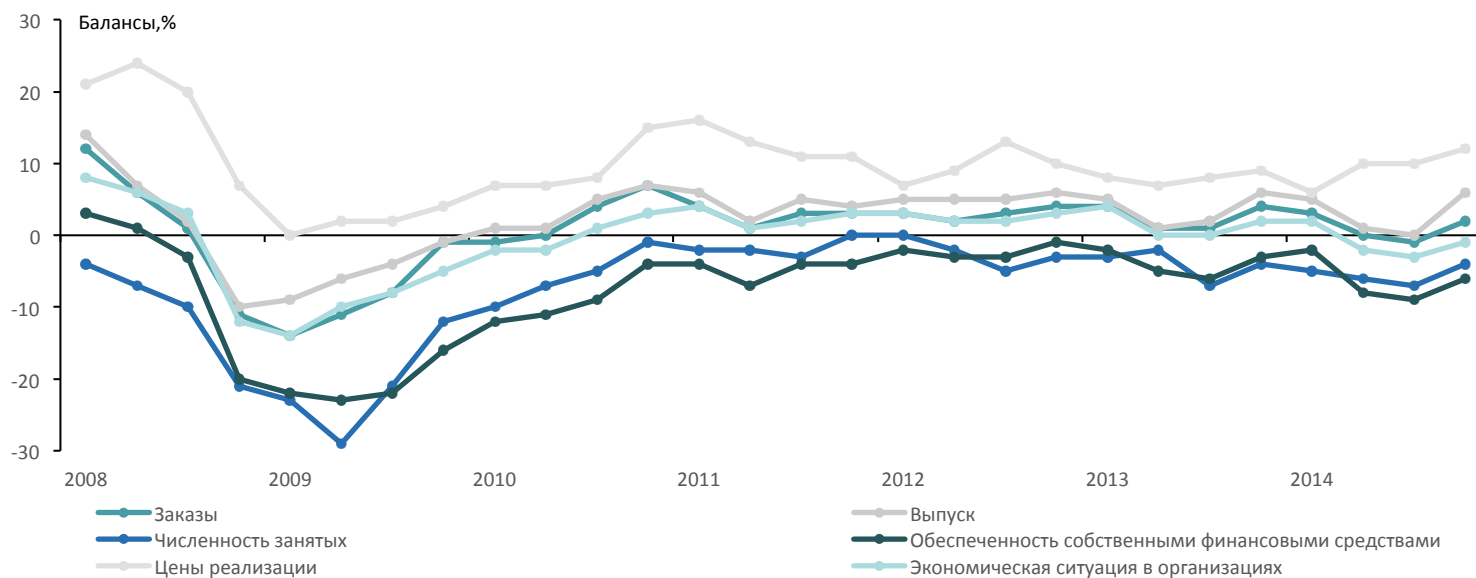
По итогам анализируемого периода возможно констатировать выраженное замедление деловой активности на рынке услуг как в 4 квартале, так и в целом по 2014 году. Об этом свидетельствует динамика индекса предпринимательской уверенности (ИПУ).

В 4 квартале 2014 г. значение индекса снизилось до минимального за три года исследований значения, перешло в отрицательную зону и составило (-4%), сократившись по отношению к предыдущему периоду на 6 п.п. Снижение значения ИПУ по сравнению с 4 кварталом 2013 г., учитывающее ярко выраженную сезонность данного сегмента экономики, составило 2 п.п.

Использованы результаты опроса руководителей 5,5 тыс. крупных и средних предприятий сферы услуг в 80 субъектах РФ, проведенного Федеральной службой государственной статистики.



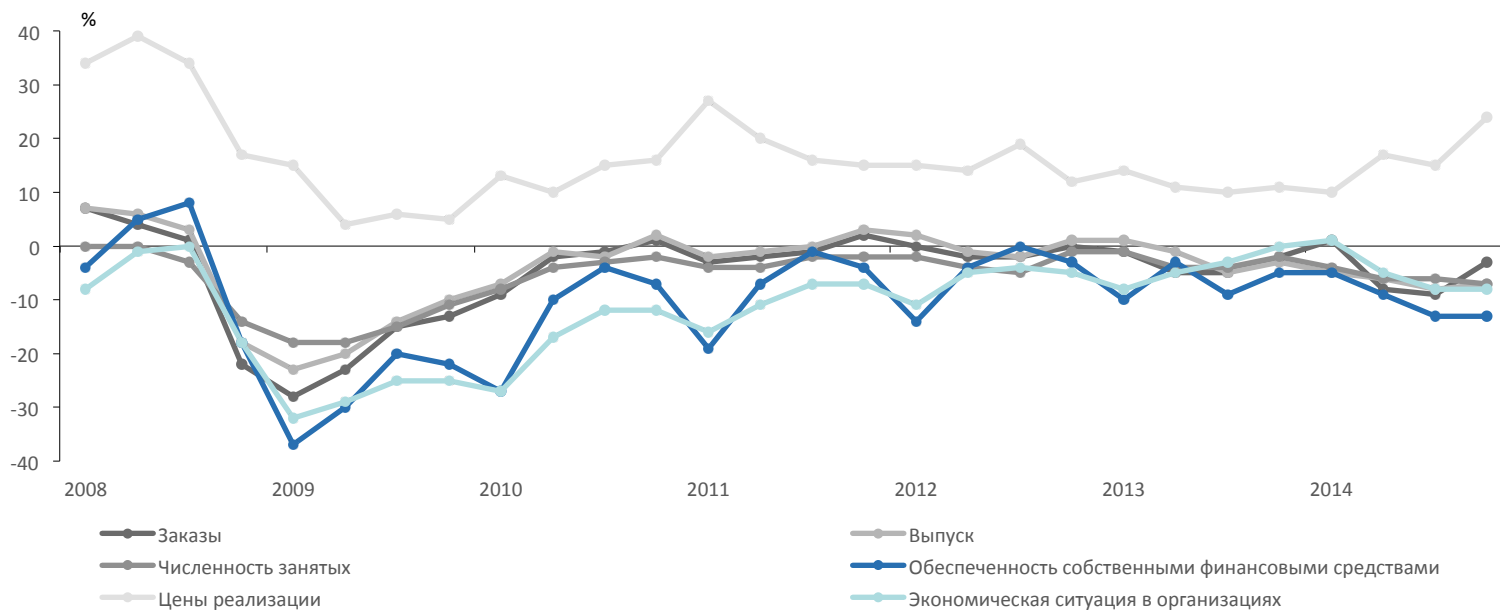
ОСНОВНЫЕ ЭКОНОМИЧЕСКИЕ ПОКАЗАТЕЛИ  
ПО КРУПНЫМ И СРЕДНИМ ПРОМЫШЛЕННЫМ ПРЕДПРИЯТИЯМ



	1 кв. 2008	4 кв. 2008	4 кв. 2009	4 кв. 2010	4 кв. 2011	4 кв. 2012	4 кв. 2013	3 кв. 2014	4 кв. 2014	Изменение (4/2014 к 3/2014)
Заказы	12	-11	-1	7	3	4	4	-1	2	3
Выпуск	14	-10	-1	7	4	6	6	0	6	6
Численность занятых	-4	-21	-12	-1	0	-3	-4	-7	-4	3
Обеспеченность собственными финансовыми средствами	3	-20	-16	-4	-4	-1	-3	-9	-6	3
Цены реализации	21	7	4	15	11	10	9	10	12	2
Экономическая ситуация в организациях	8	-12	-5	3	3	3	2	-3	-1	2



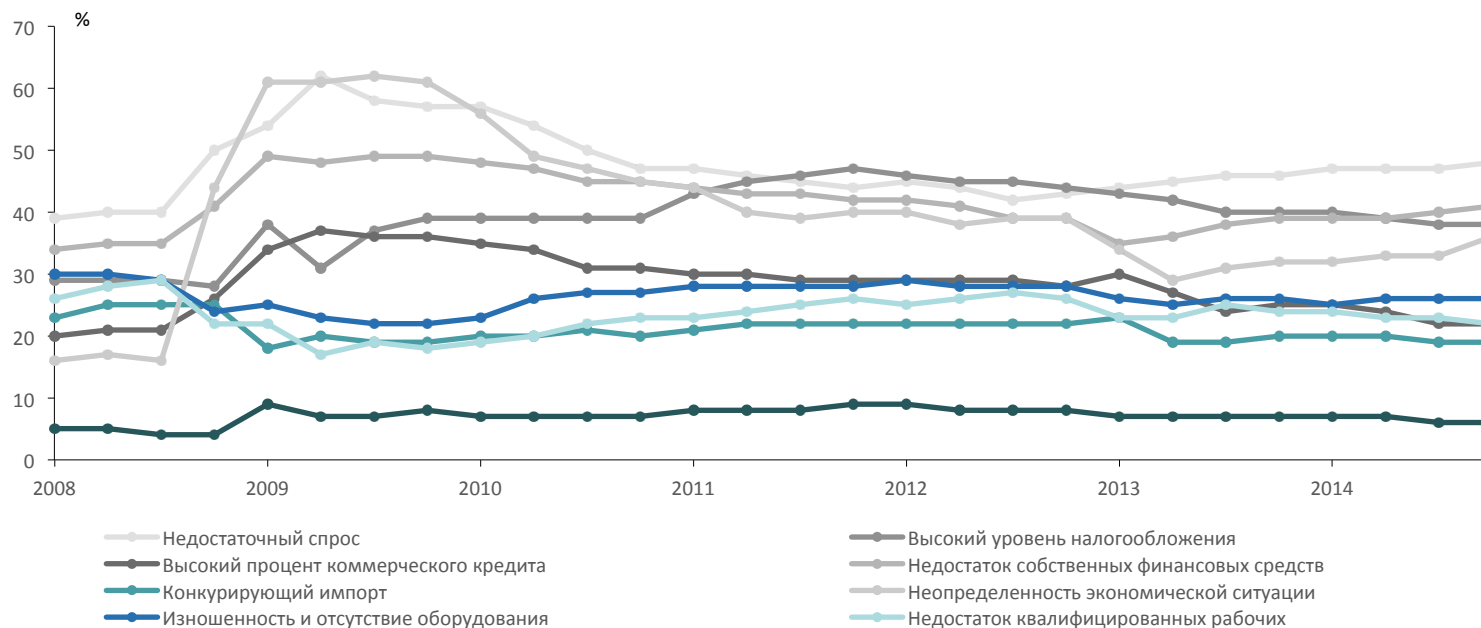
ОСНОВНЫЕ ЭКОНОМИЧЕСКИЕ ПОКАЗАТЕЛИ  
ПО МАЛЫМ ПРОМЫШЛЕННЫМ ПРЕДПРИЯТИЯМ



	1 кв. 2008	4 кв. 2008	4 кв. 2009	4 кв. 2010	4 кв. 2011	4 кв. 2012	4 кв. 2013	3 кв. 2014	4 кв. 2014	изменение (4/2014 к 3/2014)
Заказы	7	-22	-13	1	2	0	-2	-9	-3	6
Выпуск	7	-18	-10	2	3	1	-3	-8	-7	1
Численность занятых	0	-14	-11	-2	-2	-1	-2	-6	-7	-1
Обеспеченность собственными финансовыми средствами	-4	-18	-22	-7	-4	-3	-5	-13	-13	0
Цены реализации	34	17	5	16	15	12	11	15	24	9
Экономическая ситуация в организациях	-8	-18	-25	-12	-7	-5	0	-8	-8	0



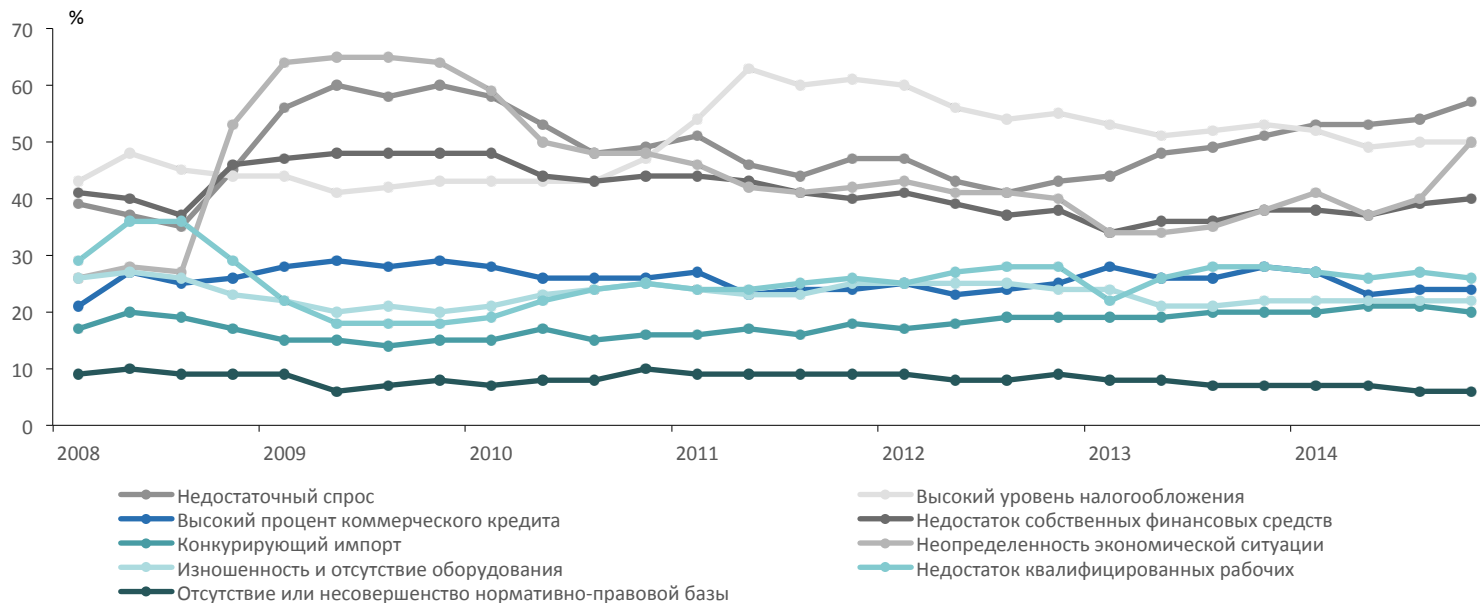
ДИНАМИКА ФАКТОРОВ, ОГРАНИЧИВАЮЩИХ ДЕЯТЕЛЬНОСТЬ  
КРУПНЫХ И СРЕДНИХ ПРОМЫШЛЕННЫХ ПРЕДПРИЯТИЙ



	1 кв. 2008	4 кв. 2008	4 кв. 2009	4 кв. 2010	4 кв. 2011	4 кв. 2012	4 кв. 2013	3 кв. 2014	4 кв. 2014	изменение (4/2014 к 3/2014)
Недостаточный спрос	39	50	57	47	44	43	46	47	48	1
Высокий уровень налогообложения	29	28	39	39	47	44	40	38	38	0
Высокий процент коммерческого кредита	20	26	36	31	29	28	25	22	22	0
Недостаток собственных финансовых средств	34	41	49	45	42	39	39	40	41	1
Конкурирующий импорт	23	25	19	20	22	22	20	19	19	0
Неопределенность экономической ситуации	16	44	61	45	40	39	32	33	36	3
Изношенность и отсутствие оборудования	30	24	22	27	28	28	26	26	26	0
Недостаток квалифицированных рабочих	26	22	18	23	26	26	24	23	22	-1
Отсутствие или несовершенство нормативно-правовой базы	5	4	8	7	9	8	7	6	6	0



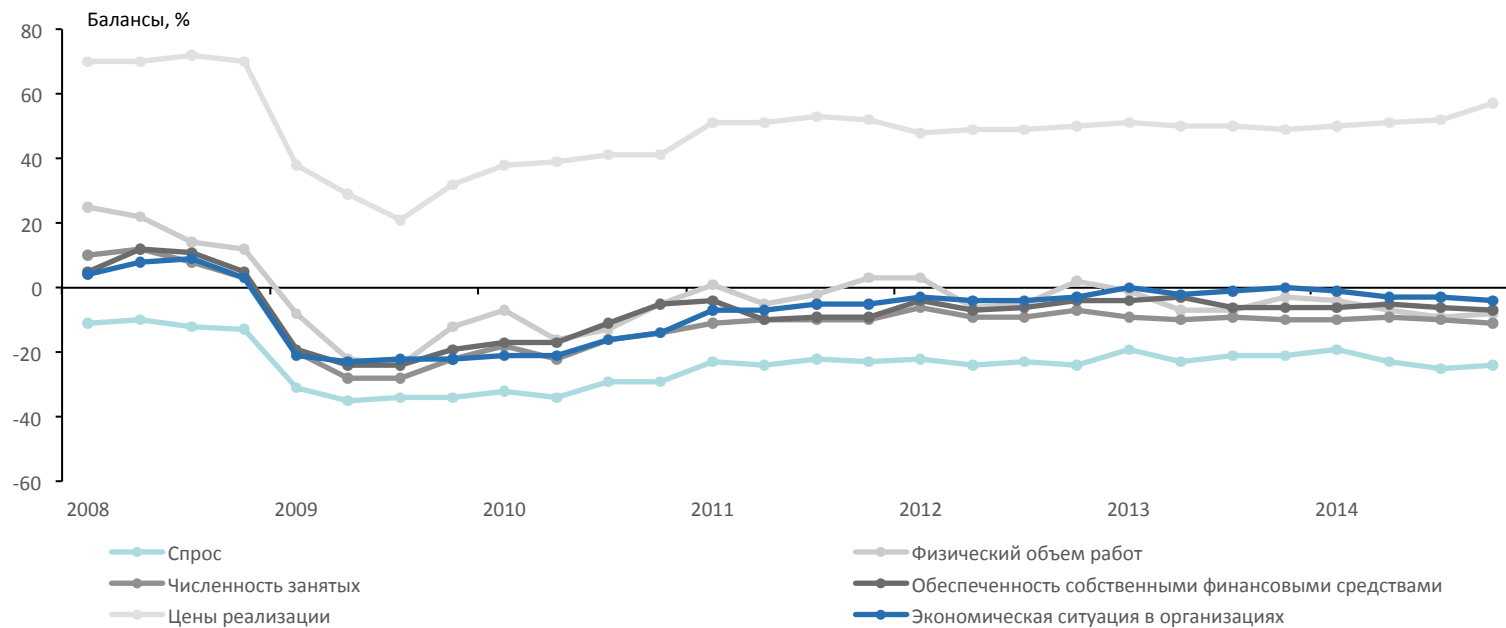
ДИНАМИКА ФАКТОРОВ, ОГРАНИЧИВАЮЩИХ ДЕЯТЕЛЬНОСТЬ  
МАЛЫХ ПРОМЫШЛЕННЫХ ПРЕДПРИЯТИЙ



	1 кв. 2008	4 кв. 2008	4 кв. 2009	4 кв. 2010	4 кв. 2011	4 кв. 2012	4 кв. 2013	3 кв. 2014	4 кв. 2014	изменение (4/2014 к 3/2014)
Недостаточный спрос	39	45	60	49	47	43	51	54	57	3
Высокий уровень налогообложения	43	44	43	47	61	55	53	50	50	0
Высокий процент коммерческого кредита	21	26	29	26	24	25	28	24	24	0
Недостаток собственных финансовых средств	41	46	48	44	40	38	38	39	40	1
Конкурирующий импорт	17	17	15	16	18	19	20	21	20	-1
Неопределенность экономической ситуации	26	53	64	48	42	40	38	40	50	10
Изношенность и отсутствие оборудования	26	23	20	25	25	24	22	22	22	0
Недостаток квалифицированных рабочих	29	29	18	25	26	28	28	27	26	-1
Отсутствие или несовершенство нормативно-правовой базы	9	9	8	10	9	9	7	6	6	0



ОСНОВНЫЕ ЭКОНОМИЧЕСКИЕ ПОКАЗАТЕЛИ  
ПО КРУПНЫМ И СРЕДНИМ СТРОИТЕЛЬНЫМ ОРГАНИЗАЦИЯМ

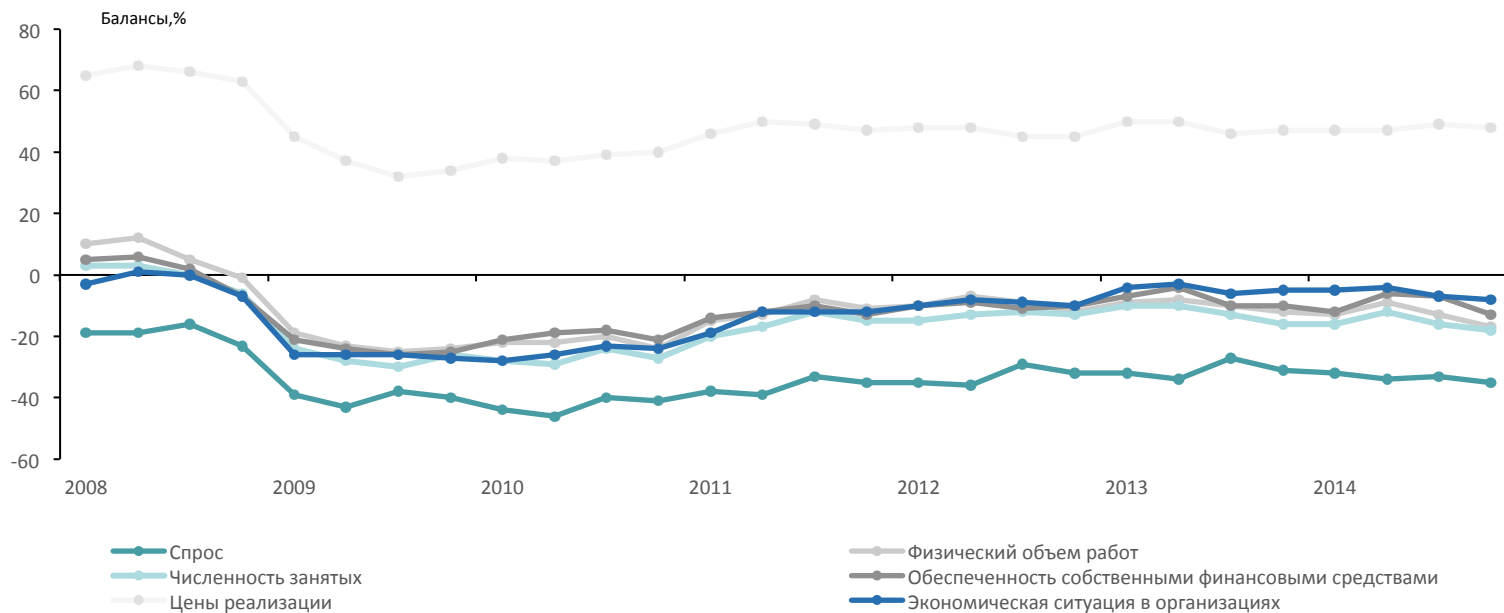


1 кв. 2008 4 кв. 2008 4 кв. 2009 4 кв. 2010 4 кв. 2011 4 кв. 2012 4 кв. 2013 3 кв. 2014 4 кв. 2014 <sup>изменение</sup>  
(4/2014 к 3/2014)

Спрос	-11	-13	-34	-29	-23	-24	-21	-25	-24	1
Физический объем работ	25	12	-12	-5	3	2	-3	-9	-8	1
Численность занятых	10	3	-22	-14	-10	-7	-10	-10	-11	-1
Обеспеченность собственными финансовыми средствами	5	5	-19	-5	-9	-4	-6	-6	-7	-1
Цены реализации	70	70	32	41	52	50	49	52	57	5
Экономическая ситуация в организациях	4	3	-22	-14	-5	-3	0	-3	-4	-1



ОСНОВНЫЕ ЭКОНОМИЧЕСКИЕ ПОКАЗАТЕЛИ  
ПО МАЛЫМ СТРОИТЕЛЬНЫМ ОРГАНИЗАЦИЯМ

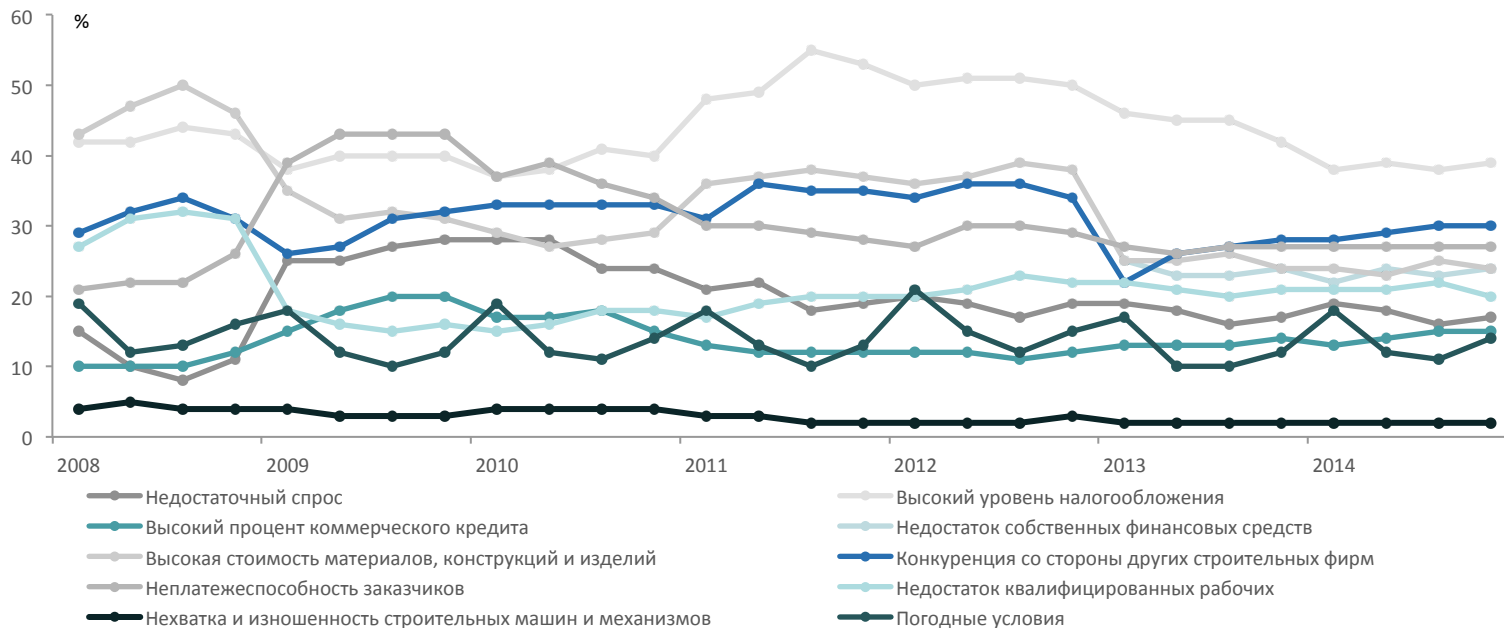


	1 кв. 2008	4 кв. 2008	4 кв. 2009	4 кв. 2010	4 кв. 2011	4 кв. 2012	4 кв. 2013	3 кв. 2014	4 кв. 2014	изменение (4/2014 к 3/2014)
Спрос	-19	-23	-40	-41	-35	-32	-31	-33	-35	-2
Физический объем работ	10	-1	-24	-24	-11	-12	-12	-13	-17	-4
Численность занятых	3	-6	-26	-27	-15	-13	-16	-16	-18	-2
Обеспеченность собственными финансовыми средствами	5	-7	-25	-21	-13	-10	-10	-7	-13	-6
Цены реализации	65	63	34	40	47	45	47	49	48	-1
Экономическая ситуация в организациях	-3	-7	-27	-24	-12	-10	-5	-7	-8	-1





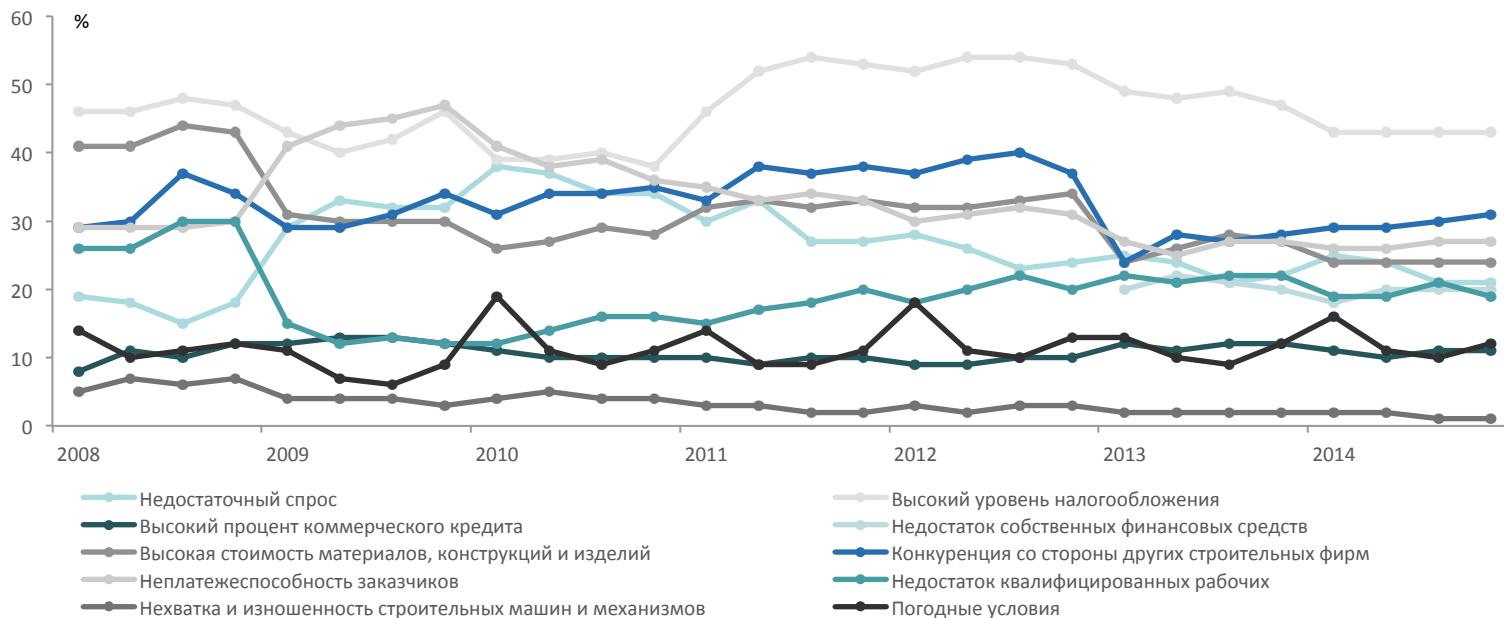
ДИНАМИКА ФАКТОРОВ, ОГРАНИЧИВАЮЩИХ ДЕЯТЕЛЬНОСТЬ  
КРУПНЫХ И СРЕДНИХ СТРОИТЕЛЬНЫХ ОРГАНИЗАЦИЙ



	1 кв. 2008	4 кв. 2008	4 кв. 2009	4 кв. 2010	4 кв. 2011	4 кв. 2012	4 кв. 2013	3 кв. 2014	4 кв. 2014	изменение (4/2014 к 3/2014)
Недостаточный спрос	15	11	28	24	19	19	17	16	17	1
Высокий уровень налогообложения	42	43	40	40	53	50	42	38	39	1
Высокий процент коммерческого кредита	10	12	20	15	12	12	14	15	15	0
Недостаток собственных финансовых средств	21	26	43	34	28	29	27	27	27	0
Высокая стоимость материалов, конструкций и изделий	43	46	31	29	37	38	24	25	24	-1
Конкуренция со стороны других строительных фирм	29	31	32	33	35	34	28	30	30	0
Неплатежеспособность заказчиков	21	26	43	34	28	29	27	27	27	0
Недостаток квалифицированных рабочих	27	31	16	18	20	22	21	22	20	-2
Нехватка и изношенность строительных машин и механизмов	4	4	3	4	2	3	2	2	2	0
Погодные условия	19	16	12	14	13	15	12	11	14	3



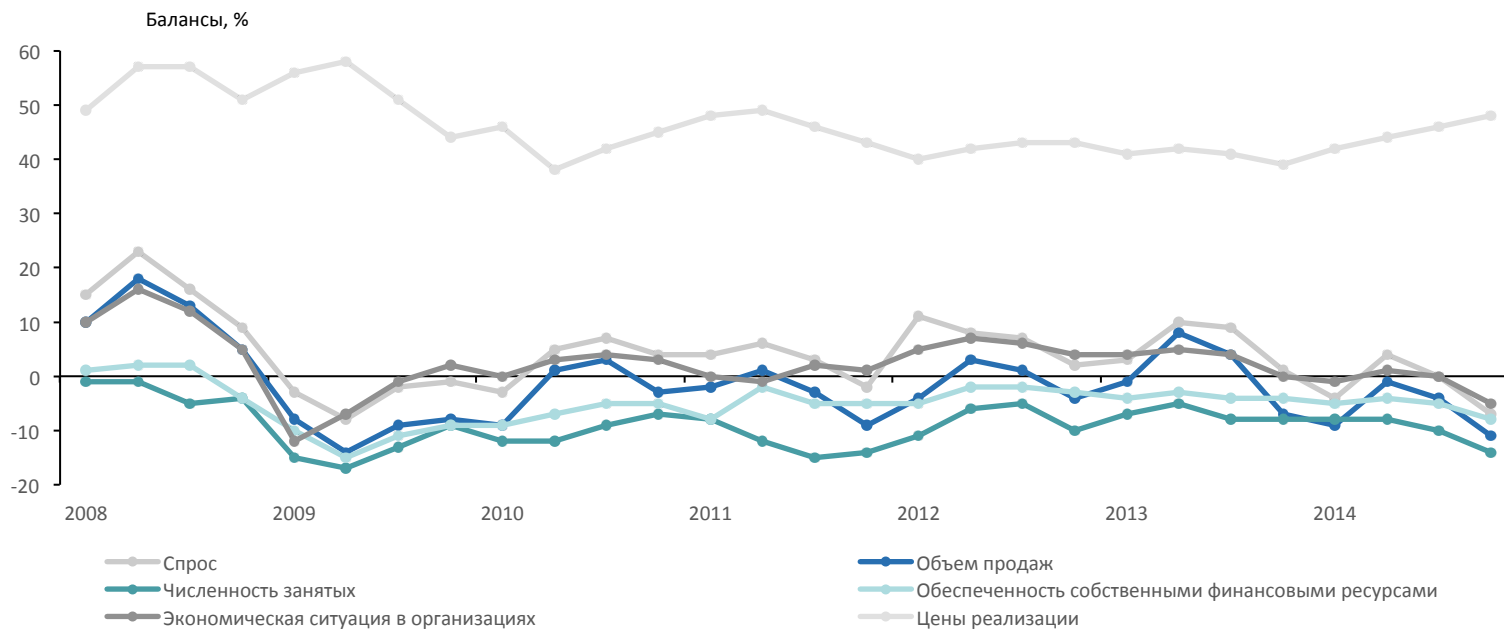
ДИНАМИКА ФАКТОРОВ, ОГРАНИЧИВАЮЩИХ ДЕЯТЕЛЬНОСТЬ МАЛЫХ СТРОИТЕЛЬНЫХ ОРГАНИЗАЦИЙ



	1 кв. 2008	4 кв. 2008	4 кв. 2009	4 кв. 2010	4 кв. 2011	4 кв. 2012	4 кв. 2013	3 кв. 2014	4 кв. 2014	изменение (4/2014 к 3/2014)
Недостаточный спрос	19	18	32	34	27	24	22	21	21	0
Высокий уровень налогообложения	46	47	46	38	53	53	47	43	43	0
Высокий процент коммерческого кредита	8	12	12	10	10	10	12	11	11	0
Недостаток собственных финансовых средств	19	18	32	34	27	24	22	21	21	0
Высокая стоимость материалов, конструкций и изделий	41	43	30	28	33	34	27	24	24	0
Конкуренция со стороны других строительных фирм	29	34	34	35	38	37	28	30	31	1
Неплатежеспособность заказчиков	29	30	47	36	33	31	27	27	27	0
Недостаток квалифицированных рабочих	26	30	12	16	20	20	22	21	19	-2
Нехватка и изношенность строительных машин и механизмов	5	7	3	4	2	3	2	1	1	0
Погодные условия	14	12	9	11	11	13	12	10	12	2



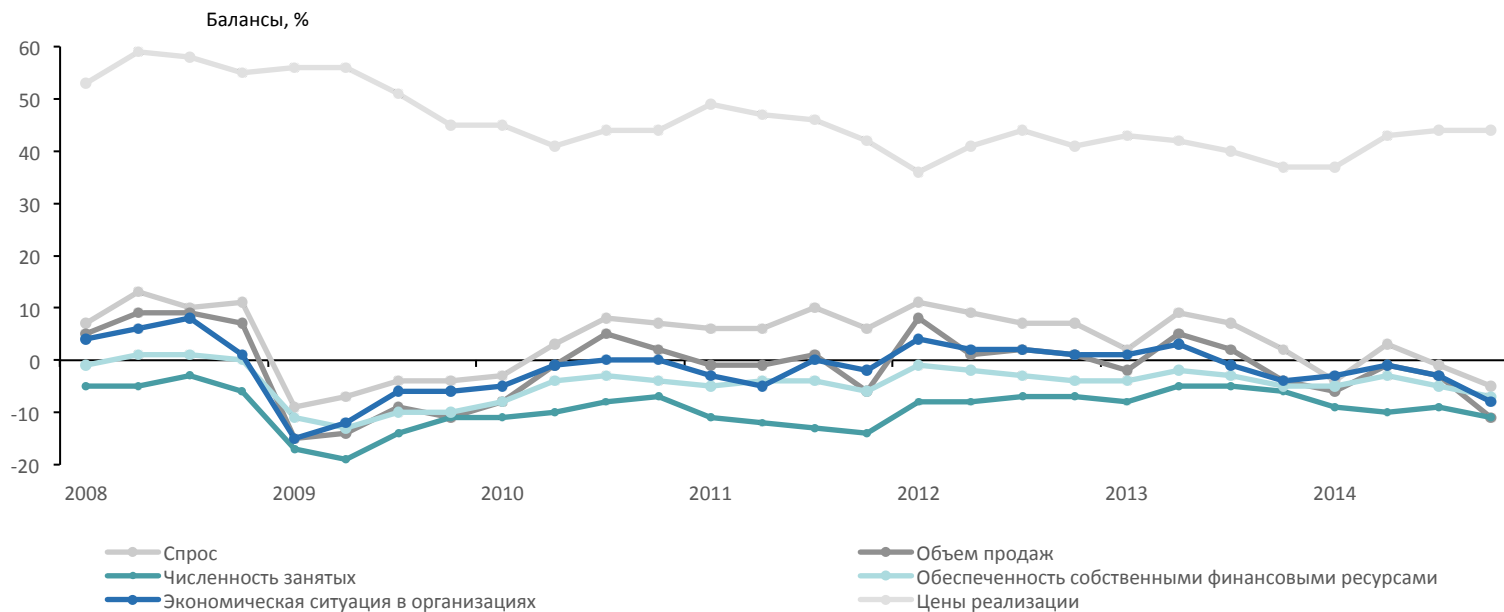
ОСНОВНЫЕ ЭКОНОМИЧЕСКИЕ ПОКАЗАТЕЛИ  
ПО КРУПНЫМ И СРЕДНИМ ПРЕДПРИЯТИЯМ РОЗНИЧНОЙ ТОРГОВЛИ




	1 кв. 2008	4 кв. 2008	4 кв. 2009	4 кв. 2010	4 кв. 2011	4 кв. 2012	4 кв. 2013	3 кв. 2014	4 кв. 2014	изменение (4/2014 к 3/2014)
Спрос	15	9	-1	4	-2	2	1	0	-7	-7
Объем продаж	10	5	-8	-3	-9	-4	-7	-4	-11	-7
Численность занятых	-1	-4	-9	-7	-14	-10	-8	-10	-14	-4
Цены реализации	49	51	44	45	43	43	39	46	48	2
Обеспеченность собственными финансовыми ресурсами	1	-4	-9	-5	-5	-3	-4	-5	-8	-3
Экономическая ситуация в организациях	10	5	2	3	1	4	0	0	-5	-5

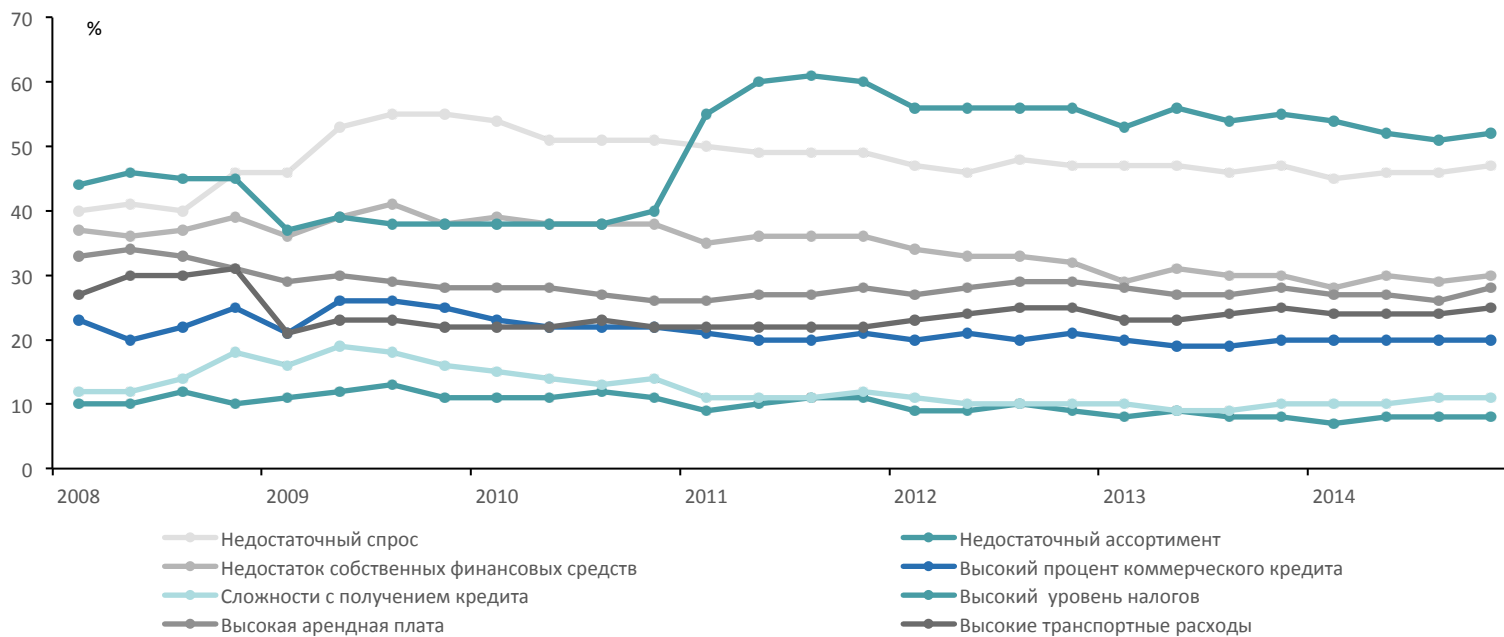


ОСНОВНЫЕ ЭКОНОМИЧЕСКИЕ ПОКАЗАТЕЛИ  
ПО МАЛЫМ ПРЕДПРИЯТИЯМ РОЗНИЧНОЙ ТОРГОВЛИ



	1 кв. 2008	4 кв. 2008	4 кв. 2009	4 кв. 2010	4 кв. 2011	4 кв. 2012	4 кв. 2013	3 кв. 2014	4 кв. 2014	изменение (4/2014 к 3/2014)
Спрос	7	11	-4	7	6	7	2	-1	-5	-4
Объем продаж	5	7	-11	2	-6	1	-4	-3	-11	-8
Численность занятых	-5	-6	-11	-7	-14	-7	-6	-9	-11	-2
Цены реализации	53	55	45	44	42	41	37	44	44	0
Обеспеченность собственными финансовыми ресурсами	-1	0	-10	-4	-6	-4	-5	-5	-7	-2
Экономическая ситуация в организациях	4	1	-6	0	-2	1	-4	-3	-8	-5

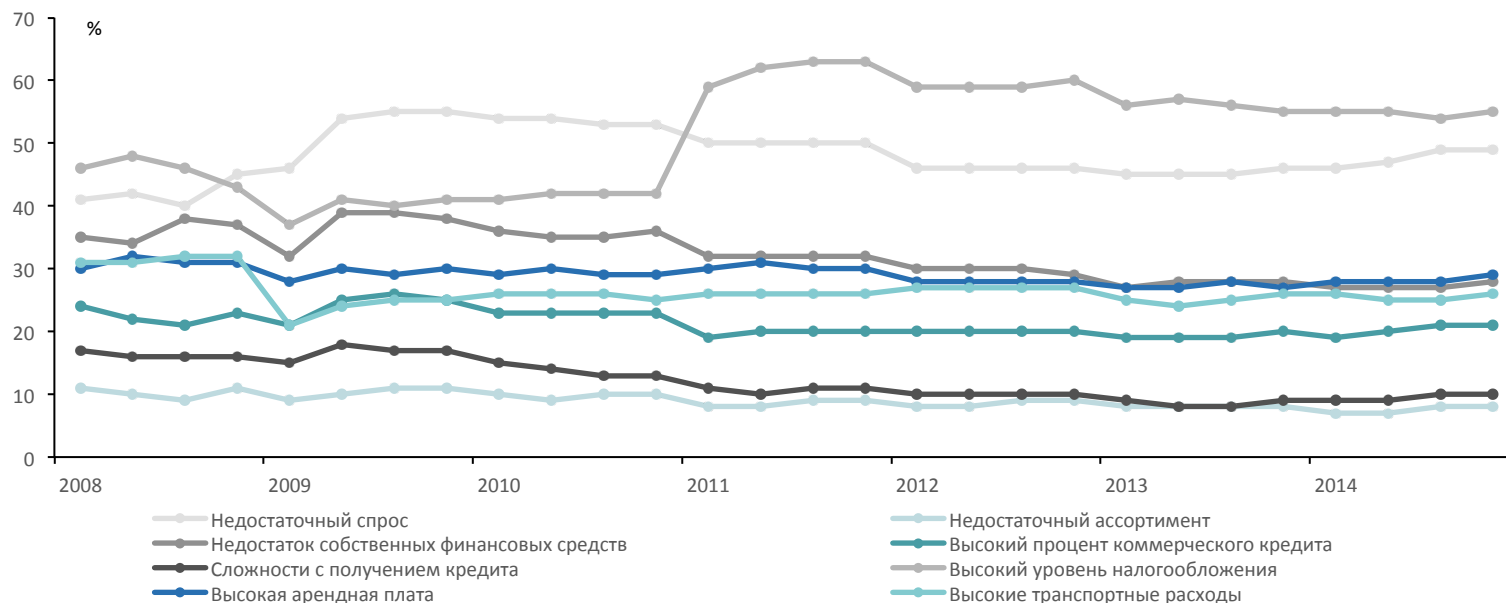
 ДИНАМИКА ФАКТОРОВ, ОГРАНИЧИВАЮЩИХ ДЕЯТЕЛЬНОСТЬ КРУПНЫХ И СРЕДНИХ ПРЕДПРИЯТИЙ РОЗНИЧНОЙ ТОРГОВЛИ



	1 кв. 2008	4 кв. 2008	4 кв. 2009	4 кв. 2010	4 кв. 2011	4 кв. 2012	4 кв. 2013	3 кв. 2014	4 кв. 2014	изменение (4/2014 к 3/2014)
Недостаточный спрос	40	46	55	51	49	47	47	46	47	1
Недостаточный ассортимент	10	10	11	11	11	9	8	8	8	0
Недостаток собственных финансовых средств	37	39	38	38	36	32	30	29	30	1
Высокий процент коммерческого кредита	23	25	25	22	21	21	20	20	20	0
Сложности с получением кредита	12	18	16	14	12	10	10	11	11	0
Высокий уровень налогов	44	45	38	40	60	56	55	51	52	1
Высокая арендная плата	33	31	28	26	28	29	28	26	28	2
Высокие транспортные расходы	27	31	22	22	22	25	25	24	25	1



ДИНАМИКА ФАКТОРОВ, ОГРАНИЧИВАЮЩИХ ДЕЯТЕЛЬНОСТЬ  
МАЛЫХ ПРЕДПРИЯТИЙ РОЗНИЧНОЙ ТОРГОВЛИ



	1 кв. 2008	4 кв. 2008	4 кв. 2009	4 кв. 2010	4 кв. 2011	4 кв. 2012	4 кв. 2013	3 кв. 2014	4 кв. 2014	изменение (4/2014 к 3/2014)
Недостаточный спрос	41	45	55	53	50	46	46	49	49	0
Недостаточный ассортимент	11	11	11	10	9	9	8	8	8	0
Недостаток собственных финансовых средств	35	37	38	36	32	29	28	27	28	1
Высокий процент коммерческого кредита	24	23	25	23	20	20	20	21	21	0
Сложности с получением кредита	17	16	17	13	11	10	9	10	10	0
Высокий уровень налогообложения	46	43	41	42	63	60	55	54	55	1
Высокая арендная плата	30	31	30	29	30	28	27	28	29	1
Высокие транспортные расходы	31	32	25	25	26	27	26	25	26	1